



I - ATUR PER SEXES

L'atur per sexes l'analitzem en base a les dades d'atur registrat, estudiem l'evolució intermensual i calculem la taxa d'atur registral, TAR*, que substitueix l'antiga TARE. Els aturats registrats són aquelles persones que es troben inscrites com a demandants de feina en l'oficina de treball del municipi en la finalització de cada mes.

	Any anterior		Any anterior		Any anterior	
	Mes actual	Mes anterior	Mes anterior	Mes actual	Mes anterior	Mes anterior
MAIG 2017	ATUR REGISTRAT		EVOLUCIÓ		TAR	
TOTAL	9.773	--	-12,2%	17,0%	--	
	8.582	8.852	-3,1%	14,8%	15,2%	
HOMES	4.855	--	-17,1%	16,6%	--	
	4.026	4.234	-4,9%	13,4%	14,0%	
DONES	4.918	--	-7,4%	17,5%	--	
	4.556	4.618	-1,3%	16,4%	16,6%	

*NOTA: ADOPCIÓ DEL MÈTODE DE CÀLCUL DE LA TAXA D'ATUR REGISTRAL DEL DEPARTAMENT D'EMPRESA I OCUPACIÓ

La XODEL ha adoptat el mètode del DEMO que mesura la relació existent entre l'atur registrat i una aproximació a la població activa registrada, calculada com a suma de l'atur registrat i les afiliacions a la Seguretat Social de la població de 16 a 64 anys per lloc de residència. Ara bé, el DEMO només publica taxes d'atur registral totals i amb periodicitat trimestral. La XODEL, per tant, ha dissenyat un mètode per tal de:

- Actualitzar mensualment la població activa i la taxa d'atur registral.
- Estimar mensualment les taxes d'atur registral per sexe i edat.

a) Actualització mensual

La taxa d'atur registral mensual s'obté de la relació entre la població aturada registrada mensual i la suma de la població aturada registrada mensual i la població afiliada del darrer trimestre.

[Taxa d'atur registral: (Pobl. aturada registrada / (Pobl. aturada registrada + afiliacions a la Seg.Social)) * 100]

b) Estimació per sexe i edat

Primer cal estimar la població activa per sexe i edat. Com? Aplicant la distribució relativa de les afiliacions a la Seguretat Social per sexe i edat que es poden obtenir de la Mostra Contínua de Vides Laborals (MCVL) a la xifra d'afiliacions de tots els règims de la Seguretat Social que ofereix el DEMO, d'aquesta manera s'obté una estimació de les afiliacions a la Seguretat Social per sexe i edat. A les dades obtingudes anteriorment s'hi suma la distribució d'atur registrat per sexe i edat.

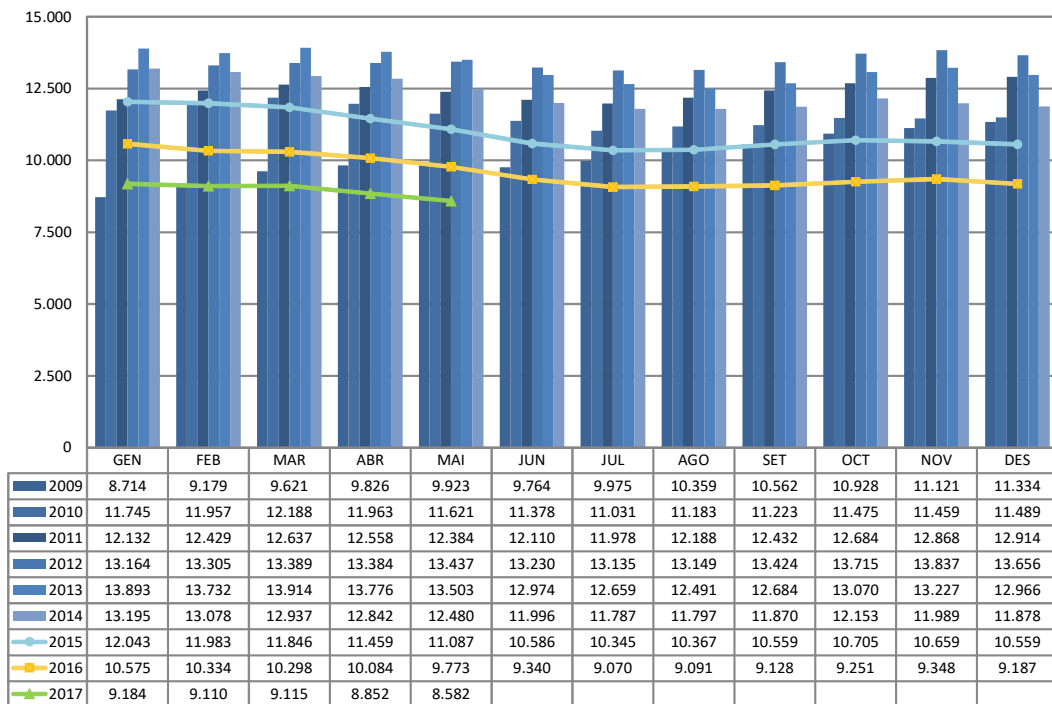
Com s'obté la taxa d'atur registral per sexe i edat? Calculant el percentatge de població aturada registrada per sexe o edat (la que el SOC publica mensualment) sobre la població activa obtinguda de la suma de la població aturada registrada per sexe o edat i les afiliacions a la Seguretat Social per sexe o edat calculada anteriorment.

[Taxa d'atur registral per sexe o edat: (Població aturada registrada per sexe o edat / (Població aturada registrada per sexe o edat + afiliacions a la Seguretat Social per sexe o edat)) * 100]

Mètode anterior vs mètode nou:

La principal conseqüència del nou mètode és que aquest ofereix taxes sensiblement superiors a les obtingudes a través del mètode anterior, al voltant de dos punts per la mitjana provincial. Per què? Perquè si bé el numerador és el mateix en els dos casos (aturats registrats), el denominador és diferent: la xifra d'actius registrats és inferior a la xifra d'actius estimats.

I - ATUR PER SEXES



Nova baixada d'atur en el mes de maig a Santa Coloma de Gramenet que provoca que el nivell d'atur es situï en valors similars als de finals de 2008 o inicis de l'any 2009. L'evolució es tradueix en -270 persones aturades respecte el mes d'abril, i en prop de 1.200 persones aturades menys respecte el mes de maig de 2016.

La TAR, per altra banda, presenta uns valors inferiors al 15%, establint-se en el 14'8% agregat, d'un 13'4% per als homes i sensiblement superior per les dones, amb un 16'4%.

NOVA TAR

